

# MANUAL DO USUÁRIO



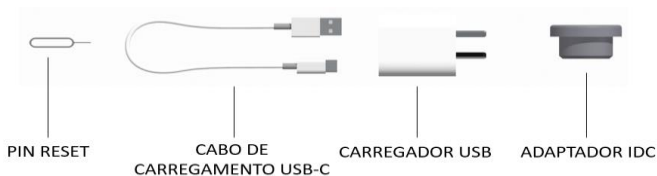
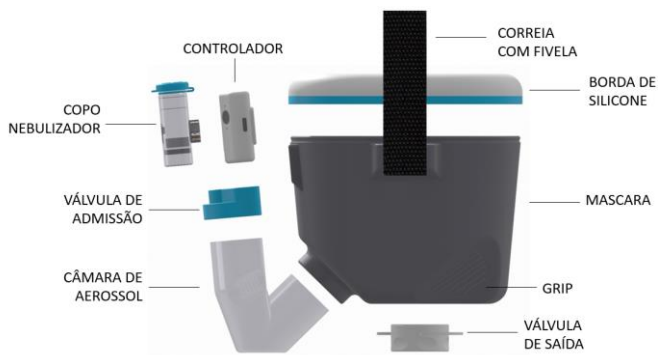
## Nebulizador portátil para cavalos



# USO RECOMENDADO

Este dispositivo permite gerar uma nuvem de aerossol para ser inalada pelo cavalo. O líquido/medicamento a ser nebulizado deve ser prescrito por um veterinário, que também deve fornecer as instruções a serem seguidas quanto ao volume, proporção e tempo de nebulização para cada sessão.

# COMPONENTES



## INFORMAÇÕES DE SEGURANÇA

Embora a máscara seja feita de materiais flexíveis, o controlador e a câmara de aerossol são construídos com materiais mais rígidos. Se o cavalo fizer algum movimento brusco, poderá bater e ferir o usuário.

Recomenda-se extrema cautela ao usar este produto, especialmente se for a primeira vez que o cavalo usa um nebulizador deste tipo.

A máscara deve ser colocada suavemente, sem a unidade nebulizadora acoplada, e com a válvula de saída totalmente aberta para permitir que o cavalo respire normalmente.



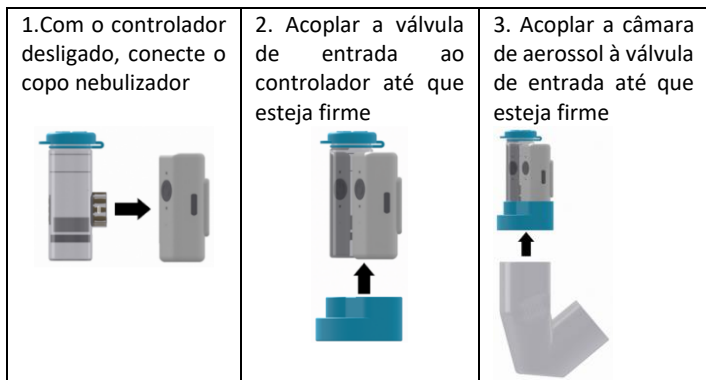
Certifique-se de que a máscara cubra completamente a boca e o nariz do cavalo e que a borda se ajuste perfeitamente em toda a circunferência do focinho.

Certifique-se de que a válvula de saída esteja corretamente acoplada à máscara e que nem ela nem a válvula de entrada estejam bloqueadas ou danificadas e se movam livremente.

Certifique-se de que a borda autoajustável não esteja danificada.

# INSTRUÇÕES DE COLOCAÇÃO E USO

Adicionar o líquido a ser nebulizado no copo nebulizador conforme as indicações do veterinário e montar o conjunto nebulizador conforme indicado a seguir:



Colocar a máscara no cavalo, seguindo as indicações de segurança, e ajustar a correia para que a máscara fique firmemente posicionada.



Conectar o conjunto nebulizador à máscara. Recomenda-se primeiro inserir a câmara de aerossol na máscara, mantendo o conjunto nebulizador em um ângulo entre 30 e 45 graus e segurando a máscara com a outra mão pela empunhadura (grip). Uma vez inserido, gire o conjunto nebulizador até alinhar o controlador com a base magnética. Você notará que o conjunto nebulizador ficará alinhado e unido à máscara quase automaticamente.

Você pode usar a correia de segurança para evitar que o conjunto nebulizador se desacople caso o animal faça movimentos bruscos.



Ligue o nebulizador e ajuste a válvula de saída ao nível de ventilação adequado. Você notará o líquido transformado em aerossol enchendo a câmara de aerossol, e quando o cavalo inalar, verá a mesma esvaziar.

**Nunca conecte ou desconecte o copo nebulizador com o controlador ligado. Isso pode danificar o equipamento.**

Quando a nebulização estiver concluída, desacople primeiro o conjunto nebulizador, girando-o no sentido horário ou anti-horário para liberar o acoplamento magnético com facilidade e depois desacople a câmara de aerossol da máscara.

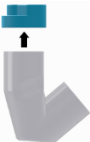




# UTILIZAÇÃO DO IDC

Você pode utilizar medicamentos via IDC (Inalador de Dose Calibrada) ou Puff, conforme as indicações do veterinário, utilizando o acessório adaptador para esse fim.



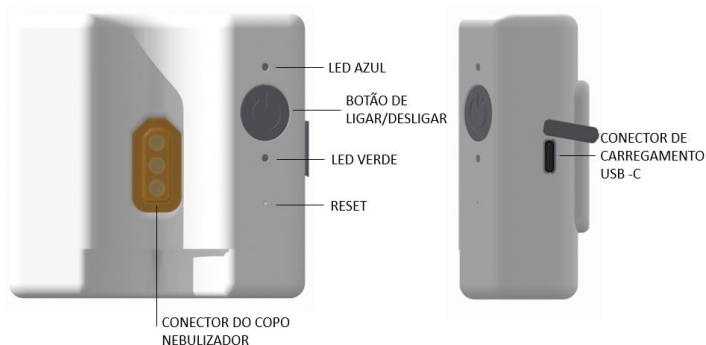
Monte o conjunto para aplicar o IDC conforme indicado abaixo:

|  |  |   |
|--|--|---|
| <p>1. Acople a câmara de aerossol à válvula de entrada até que esteja firme.</p>  | <p>2. Acople o adaptador IDC à válvula de entrada.</p>  | <p>3. Acople o inalador ao adaptador IDC.</p>  |
|--|--|---|

Acople o conjunto montado com o IDC à máscara, inserindo a câmara de aerossol e girando-a em um ângulo de aproximadamente 30 a 45 graus, segurando a máscara com a outra mão pela empunhadura. Aplique a dose conforme as indicações do veterinário.



# CONTROLADOR



## LIGAR E DESLIGAR

Pressione e solte o botão de ligar/desligar para ligar o dispositivo. O LED verde localizado na parte inferior do botão irá acender e permanecer ligado até que o botão seja pressionado novamente para desligá-lo manualmente. O nebulizador começará a funcionar e desligará automaticamente após 30 minutos. Também pode ser desligado a qualquer momento pressionando e soltando o botão de ligar/desligar.

## DETECÇÃO DE LÍQUIDO

Quando todo o líquido no copo nebulizador tiver sido consumido ou se o dispositivo for ligado sem líquido no copo, o dispositivo detectará a ausência de líquido e o LED azul acima do botão de ligar/desligar piscará a cada segundo, quatro vezes, e o dispositivo desligará automaticamente.

## DETECÇÃO DE COPO DESCONETADO

Se o dispositivo for ligado sem o copo nebulizador acoplado, se estiver mal acoplado ao controlador ou se estiver danificado, o LED azul piscará rapidamente quatro vezes por segundo durante quatro segundos e o dispositivo desligará automaticamente.

## MODO TURBO

Durante a nebulização com o dispositivo ligado, se pressionar e mantiver pressionado o botão de ligar por dois segundos, o modo turbo será ativado e aumentará significativamente o fluxo de nebulização. O LED azul piscará duas vezes a cada quatro segundos quando o modo turbo estiver ativado.

O temporizador de desligamento automático mudará de 30 minutos para 15 minutos. Note que, neste modo, o consumo de bateria é maior. Para sair do modo turbo, pressione e mantenha pressionado o botão por dois segundos.

O modo turbo também será desativado automaticamente quando o dispositivo for desligado. O modo turbo não pode ser ativado se o LED verde indicar bateria fraca.

## BATERIA FRACA

Quando a bateria estiver fraca e o dispositivo estiver ligado, o LED verde piscará a cada segundo, e haverá carga suficiente para uma sessão de nebulização, dependendo da vida útil da bateria. Quando o nível de carga da bateria estiver muito baixo, o LED verde piscará quatro vezes por segundo durante quatro segundos e o dispositivo desligará. O dispositivo não funcionará até que a bateria seja carregada.



## CARREGAMENTO DA BATERIA

Use o carregador fornecido com o dispositivo e conecte o cabo ao conector USB-C localizado sob a tampa no lado direito do controlador. Com o dispositivo desligado e o carregador conectado, o LED verde aumentará e diminuirá de intensidade em um ciclo de seis segundos. Isso indica que o dispositivo está carregando. Quando a bateria estiver totalmente carregada, o LED verde se apagará.

Se ligar o dispositivo enquanto estiver carregando, o ciclo de intensidade do LED verde será de três segundos. Ao desconectar o cabo USB-C, lembre-se de cobrir o conector. Se uma gota de líquido entrar no conector, poderá danificar o dispositivo e anular a garantia.

## RESET

O orifício abaixo do LED verde é o botão de reset. Para pressioná-lo, use o pino de reset incluído com o dispositivo. Não use qualquer outra ferramenta, pois poderá danificar o selo interno de umidade e anular a garantia.

Quando o botão de reset é pressionado, o LED azul se acenderá e apagará rapidamente.

### **Situações em que você pode precisar pressionar o botão de reset:**

- Se notar comportamento incomum.
- Se o dispositivo tiver carga suficiente e não responder quando o botão de ligar é pressionado.
- Se o dispositivo permanecer ligado e o botão de ligar/desligar não responder.
- Se não tiver carga e, ao conectar o carregador, o LED verde não realizar o ciclo de carga.

# ESPECIFICAÇÕES TÉCNICAS

**FLUXO DE NEBULIZAÇÃO:** Aproximadamente entre 0,5ml/m e 0,8ml/m, calculado utilizando uma solução salina e copo nebulizador NORMAL. O fluxo pode variar dependendo do tipo de líquido a ser nebulizado e do modo de uso, seja modo normal ou modo turbo.

**TAMANHO DAS PARTÍCULAS:** Menor que 5µm.

**VOLUME DO COPO NEBULIZADOR:** O copo pode conter até 15ml de líquido para nebulização.

**VIDA ÚTIL DO COPO NEBULIZADOR:** Aproximadamente 50 horas (100 sessões). Valor calculado utilizando solução salina. Pode variar dependendo do tipo de líquido a ser nebulizado e dos cuidados e manutenção.

**DURACIONDURAÇÃO DA BATERIA:** Aproximadamente 4 horas quando completamente carregada, dependendo do modo de uso.

**CARREGADOR DE BATERIA:** Carregador switching entrada 100-240Volts AC / 50-60Hz, saída 5v USB. Cabo tipo USB-C. Utilize exclusivamente o carregador e cabo simpleneb. O uso de um carregador e/ou cabo alternativo pode causar incêndio ou explosão e anular a garantia.

## **ABERTURA DA BORDA DA MÁSCARA:**

MÁSCARA PEQUENA: 310 a 420mm

MÁSCARA MÉDIA: 420 a 540mm

MÁSCARA GRANDE: 540 a 660mm

ADAPTADOR OPCIONAL DE MÉDIA PARA PEQUENA: 350 a 450mm

ADAPTADOR OPCIONAL DE GRANDE PARA MÉDIA: 420 a 580mm

**RUIDO:** Menor que 47dB.

**PESO:** aproximado de 1kg.

**CONDIÇÕES AMBIENTAIS:** Funcionamento: 5°C a 40°C e até 85% de umidade. Armazenamento e transporte: -20°C a +40°C e de 15% a 85% de umidade.

## LIMPEZA E MANUTENÇÃO

Não utilize solventes, álcool ou acetona para limpar o equipamento. O controlador pode ser limpo com um pano levemente úmido em água. Nunca o coloque debaixo d'água, pois isso danificaria o equipamento e anularia a garantia.

O copo nebulizador deve ser mantido limpo e seco entre cada sessão. Após terminar a nebulização, desconecte o copo do controlador, coloque a tampa no conector do copo e proceda à limpeza utilizando água destilada. Você pode adicionar algumas gotas de detergente para uma melhor limpeza, mas sempre enxágue abundantemente com água destilada. Deixe secar sobre um papel toalha.

A máscara, borda de silicone, câmara de aerosol e válvulas de entrada e saída podem ser limpas sob água corrente com bastante água. É aconselhável utilizar um produto desinfetante multiuso.

Não utilize objetos afiados para limpar o nebulizador..

## PROBLEMAS E SOLUÇÕES

### **O nebulizador está ligado, mas não gera uma nuvem de aerosol.**

Verifique se o copo nebulizador está corretamente conectado ao nebulizador.

Certifique-se de que há líquido suficiente no copo nebulizador.

Certos medicamentos são bastante espessos para nebulizar. Se não estiverem adequadamente diluídos com solução salina, é provável que não gerem um aerosol. Consulte o seu veterinário para a proporção recomendada para diluir o medicamento.

Se a diluição estiver correta, verifique se o nebulizador está funcionando, colocando apenas solução salina ou água destilada no copo e ligando o nebulizador.

Você pode precisar usar o copo RAPIDO para soluções mais densas. Este copo é vendido separadamente como um acessório.

Se houver um tempo prolongado entre a introdução do líquido no copo e a ligação do nebulizador, pequenas gotas de líquido podem se acumular no fundo do copo nebulizador, fazendo com que o aerossol não seja gerado. Com o nebulizador ligado, use um cotonete ou papel toalha para absorver as gotas de líquido no fundo do copo, e o aerossol começará a fluir.

**O nebulizador só funciona com o cabo do carregador conectado.**

A bateria pode não estar carregando porque está descarregada ou desconectada, ou devido a um problema no circuito interno.

Como primeira medida, redefina o dispositivo. Se o problema persistir, pode ser necessário substituir a bateria ou o controlador.

**O copo tem líquido suficiente para nebulizar, mas o controlador detecta falta de líquido e desliga.**

Verifique se o copo está corretamente conectado ao controlador.

Certifique-se de que o conector do lado do copo e do lado do controlador não esteja úmido. Se estiver, seque com um papel toalha ou secador de cabelo. Se o problema persistir, substitua o copo nebulizador.

## GARANTIA

Garantia de seis meses para defeitos de fabricação a partir da data da compra. O copo nebulizador, sendo uma peça que se desgasta com o uso, não possui garantia.

**[www.simpleneb.com](http://www.simpleneb.com)**

email: [info@simpleneb.com](mailto:info@simpleneb.com)

Redes sociais:

